



ISTITUTO DI ISTRUZIONE SUPERIORE STATALE

Cesare Battisti Velletri

OPEN

DAY

**ISTITUTO TECNICO
AMMINISTR.
FINANZA E MARKETING**

**I.P. SERVIZI PER LA SANITÀ
E L'ASSISTENZA SOCIALE**

**ISTITUTO TECNICO
GEOMETRI CAT.**

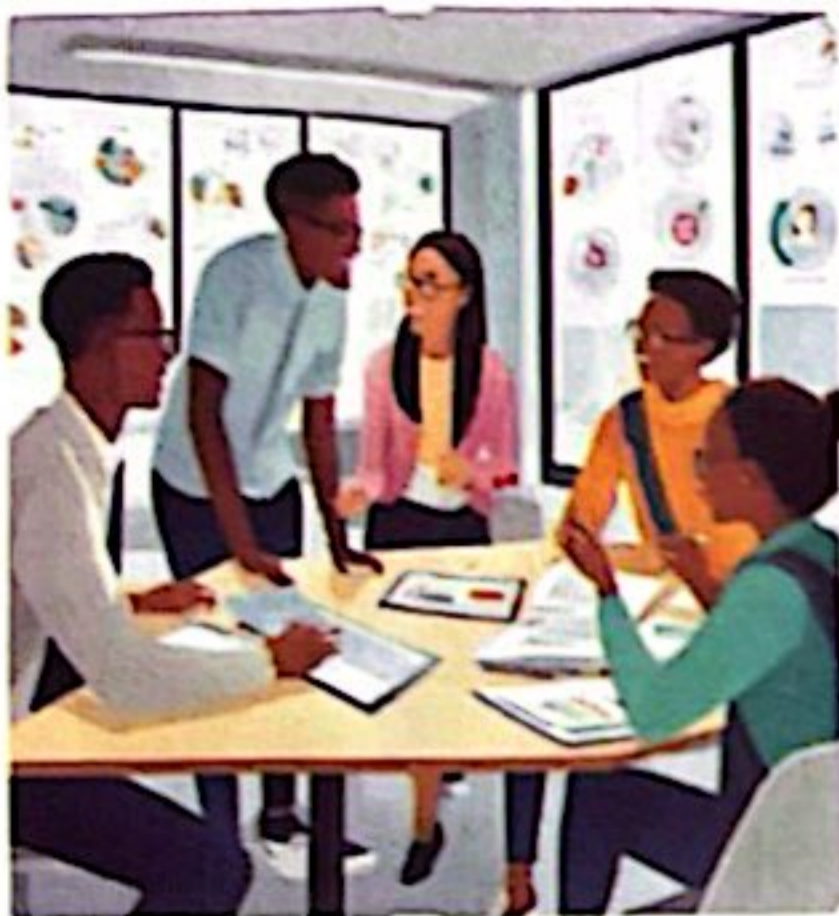
LICEO ARTISTICO

**ISTITUTO TECNICO
AGRARIO
(ANCHE CORSO SERALE)**

**OPEN
DAY**

TECNICO A.F.M. AMMINISTRAZIONE FINANZA E MARKETING

Amministrazione

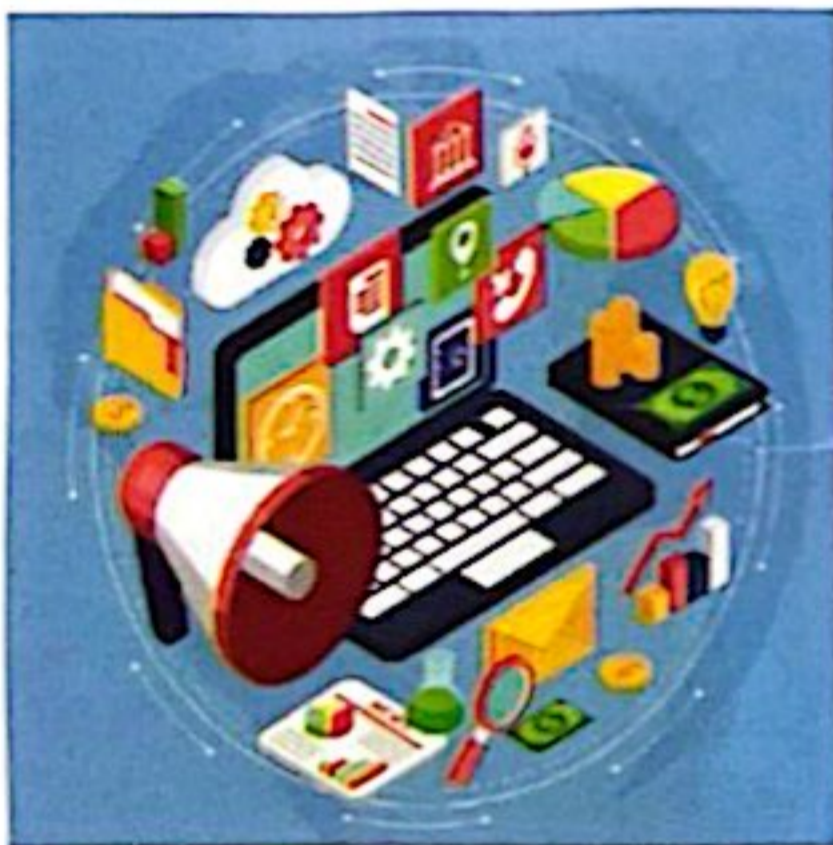


DIVENTA LEADER DEL TUO FUTURO!

Finanza



Marketing



A chi è rivolto?

- A chi ha il desiderio di entrare in contatto con il **mondo dell'economia e della finanza**;
- A chi vuole acquisire competenze nella **gestione aziendale** sotto il profilo giuridico, amministrativo e contabile.
- A chi è interessato a conoscere il funzionamento dello **Stato** e delle **organizzazioni internazionali**.

Cosa imparerai?

- A comprendere le tendenze dei mercati locali, nazionali e globali;
- A redigere e interpretare i documenti amministrativi e finanziari aziendali;
- A inquadrare il marketing nell'attività dell'azienda e realizzare applicazioni con riferimento a specifici ambiti e differenti politiche di mercato;
- A individuare e accedere alla normativa pubblicitaria, civilistica e fiscale con particolare riferimento alle attività aziendali;
- A riconoscere la varietà e lo sviluppo storico delle istituzioni nazionali e internazionali;
- A utilizzare la lingua inglese e un'altra lingua comunitaria per interagire in diversi contesti professionali.

QUADRO ORARIO TECNICO "AMMINISTRAZIONE, FINANZA E MARKETING"

N.		1 ANNO	2 ANNO	3 ANNO	4 ANNO	5 ANNO
1	Italiano	4	4	4	4	4
2	Storia	2	2	2	2	2
3	Matematica	4	4	3	3	3
4	Inglese	3	3	3	3	3
5	Francese	3	3	3	3	3
6	Economia Aziendale	2	2	6	7	8
7	Geografia	3	3			
8	Fisica	2				
9	Chimica		2			
10	Scienze della terra e biologia	2	2			
11	Informatica	2	2	2	2	
12	Diritto ed Economia	2	2			
13	Diritto			3	3	3
14	Economia Politica			3	2	3
15	Sc. Motorie e Sportive	2	2	2	2	2
16	Religione – Attività alternativa	1	1	1	1	1
	TOTALE ORE COMPLESSIVE	32	32	32	32	32

...e dopo il diploma?

Il **Diploma AFM** offre molti sbocchi lavorativi:

- studi professionali commerciali e legali.
- aziende private operanti in tutti i settori produttivi
- agenzie di assicurazioni
- società finanziarie, banche
- amministrazione condomini
- imprese import-export
- lavoro autonomo nei diversi settori del terziario
- partecipazione a concorsi indetti da enti pubblici

È inoltre possibile proseguire gli studi con i corsi post-diploma ITS Academy e Universitari. Le Facoltà di riferimento sono **Economia, Giurisprudenza, Matematica, Ingegneria e Lingue.**



Sede Indirizzo Tecnico AFM: Via dei Lauri, 1 – Velletri (RM)

C.A.T.

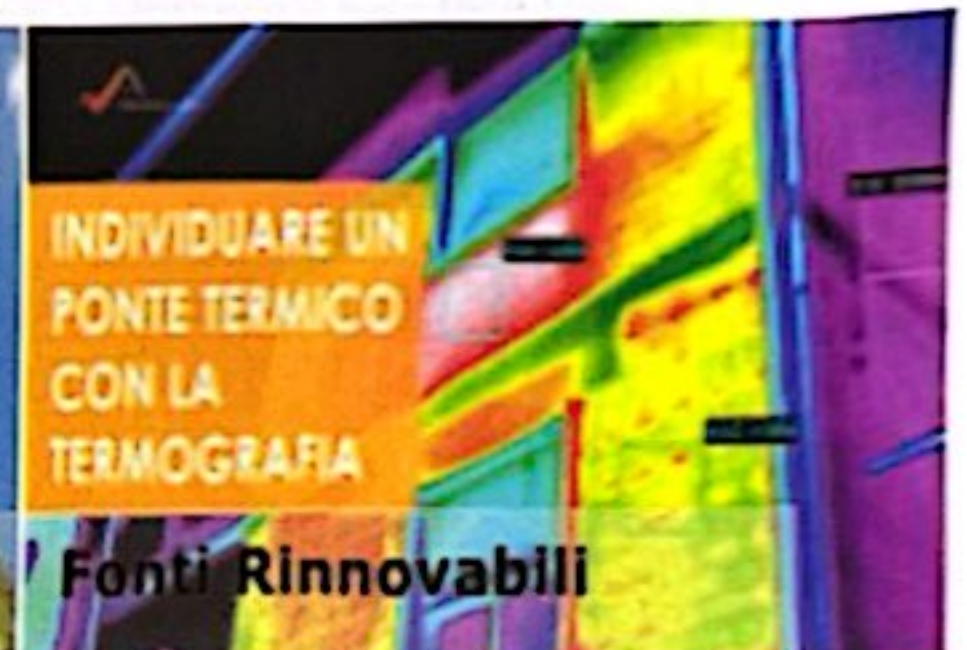
COSTRUZIONI AMBIENTE E TERRITORIO

COSTRUZIONI



PROGETTIAMO IL FUTURO
ABBIAMO BISOGNO
DI TE!!!

AMBIENTE



TERRITORIO



A chi è rivolto?

A chi è interessato alle costruzioni, alla progettazione 2D e 3D, alla bioarchitettura e alle nuove tecnologie connesse al risparmio energetico e al rilievo (Drone e Stazione Totale)

Cosa imparerai? Imparerai a:

- progettare in 2D e 3D nel campo dell'edilizia, dell'architettura e dell'arredo
- utilizzare le nuove tecnologie per il rilievo (Drone e Stazione Totale) ed affrontare problematiche connesse al risparmio energetico (Termocamera)
- stimare il valore economico di unità immobiliari, fabbricati, terreni nonché imparerai le attività inerenti l'amministrazione e la gestione degli immobili
- organizzare il cantiere edile e gestire la sicurezza nei luoghi di lavoro

A

...e dopo il diploma?

Potrai lavorare subito o continuare a studiare:

- Geometra: libero professionista o impiegato pubblico nei settori dell'edilizia e dell'industria, in uffici tecnici, studi di progettazione e in tutte le imprese che operano nelle costruzioni e nella tutela dell'ambiente;
- Studente universitario presso tutte le facoltà con vantaggi in termini di conoscenze e metodi di studio negli indirizzi Scientifici in particolare Architettura, Ingegneria e nel nuovo corso universitario "Professioni tecniche per l'edilizia e il territorio"

CAT - Costruzioni Ambiente e Territorio					
DISCIPLINE	ANNO SCOLASTICO				
	1°	2°	3°	4°	5°
Lingua e letteratura italiana	4	4	4	4	4
Lingua inglese	3	3	3	3	3
Storia	2	2	2	2	2
Matematica	4	4	3	3	3
Religione	1	1	1	1	1
Diritto ed economia	2	2			
Scienze integrate (Scienze della Terra e Biologia)	2	2			
Scienze motorie e sportive	2	2	2	2	2
Scienze integrate (Fisica)	3*	3*			
Scienze integrate (Chimica)	3*	3*			
Tecnologie e tecniche di rappresentazione grafica	3*	3			
Geografia generale e economica	1				
Tecnologie informatiche	3*				
Scienze e tecnologie applicate		3			
Complementi di matematica			1	1	
Gestione del cantiere e sicurezza dell'ambiente di lavoro			2*	2*	2*
Progettazione, Costruzioni e Impianti			7*	6*	7*
Geopedologia, Economia ed Estimo			3	4*	4*
Topografia			4*	4*	4*
TOTALE	33(4)	32(3)	32(8)	32(9)	32(10)

Tra parentesi le ore previste di laboratorio nelle materie tecniche
Con l'asterisco le materie in cui sono previste ore di laboratorio

NOVITA'!!!

Progetto CAT - Tecnico Impianti Sportivi

Si approfondiscono in termini didattici:

- Progettazione di impianti sportivi - Diritto sportivo - Sicurezza nelle manifestazioni sportive - Gestione economica degli impianti e delle società sportive - Educazione alimentare - Storia dello sport - Sport come crescita e benessere nella società - Pratica di sport diversificati: nuoto, paddle, atletica etc. durante l'orario scolastico.



Sede Indirizzo CAT: Via dei Lauri, 1 - Velletri

PROFESSIONALE S.S.A.S.

Professionale Servizi per la Sanità e l'Assistenza Sociale

Servizi per la Sanità



**PRENDITI CURA
DEL TUO FUTURO!**

Assistenza Sociale



A chi è rivolto?

A chi ha buone doti relazionali, disponibilità al confronto e all'ascolto. A chi desidera studiare psicologia ed applicarla al lavoro con persone in stato di bisogno.

A chi desidera contribuire ad una migliore socializzazione, integrazione, assistenza e benessere di persone e gruppi di persone.

Cosa imparerai?

Imparerai a:

- Collaborare nella gestione di **progetti e attività rivolti a bambini e adolescenti**, persone con **disabilità, anziani** e soggetti in condizioni di svantaggio
- Lavorare in **gruppi di lavoro** e nelle équipes **multi-professionali**
- Aiutare l'utenza nello svolgere le più **comuni attività quotidiane**
- Partecipare alla **presa in carico** socio-assistenziale di **soggetti non autosufficienti**
- **Curare** l'allestimento dell'**ambiente di vita** della persona in difficoltà
- Utilizzare linguaggi settoriali delle lingue straniere per **facilitare la comunicazione tra gruppi e persone di culture e contesti diversi**
- **Realizzare**, in autonomia o in collaborazione con altri, **attività educative, di animazione sociale, ludiche e culturali** adeguate ai diversi contesti e ai diversi bisogni.

**QUADRO ORARIO PROFESSIONALE
SERVIZI per la SANITÀ e l'ASSISTENZA SOCIALE**

	1°	2°	3°	4°	5°
DISCIPLINE COMUNI	Ore settimanali				
Lingua e Letteratura Italiana	4	4	4	4	4
Lingua inglese	3	3	2	2	2
Storia	1	2	2	2	2
Geografia	1				
Matematica	4	4	3	3	3
Diritto ed economia	2	2			
Scienze motorie e sportive	2	2	2	2	2
Religione cattolica o attività alternative	1	1	1	1	1

DISCIPLINE di INDIRIZZO	Ore settimanali				
Seconda Lingua Straniera (Francese)	3	2	3	3	3
Scienze della Terra e Biologia	2	2			
Chimica		1			
Tecnologie di Informazione e Comunicazione di cui in compresenza con Lab. di Informatica (1 ora)	2*	2*			
Scienze Umane e Sociali di cui in compresenza con Metodologie Operative (3 ore)	3*	3*			
Metodologie Operative di cui in compresenza con Lab. di Informatica (2 ore)	4*	4*	4	3	3
Igiene e Cultura Medico Sanitaria			4	4	4
Psicologia Generale e Applicata			4	4	4
Diritto, Economia e Tecnica Amministrativa del settore socio sanitario			3	4	4
	32	32	32	32	32

...e dopo il diploma?

Il **Diploma Professionale S.S.A.S.** offre i seguenti sbocchi lavorativi:

- Assistente familiare;
- Assistente domiciliare;
- Assistente socio-sanitario;
- Animatore socio-educativo;
- Animatore residenze per anziani o per persone con disabilità.

È inoltre possibile proseguire gli studi iscrivendosi a:

- corsi post-diploma presso I.T.S. Academy;
- percorsi di qualifica Regionale come Operatore Socio Sanitario e OOS+S/3S;
- Università, tra le facoltà di riferimento si suggerisce: **Scienze della Formazione, Scienze dell'Educazione, Scienze Motorie, Scienze dell'Alimentazione e della Nutrizione, Psicologia e Scienze infermieristiche.**

Sede Indirizzo Professionale S.S.A.S.: Via dei Lauri, 1 - Velletri (RM)

LICEO ARTISTICO

Via Parri, 14 - Velletri

ARCHITETTURA - ARTI FIGURATIVE - DESIGN METALLI E OREFICERIA

Il percorso liceale fornisce allo studente gli strumenti culturali e metodologici per una comprensione approfondita della realtà, per porsi con atteggiamento razionale, creativo, progettuale e critico di fronte alle situazioni, ai fenomeni e ai problemi. Lo studente acquisisce conoscenze e competenze adeguate al proseguimento degli studi ed anche all'inserimento nella vita sociale e nel mondo del lavoro. In particolare, il LICEO ARTISTICO è indirizzato allo studio dei fenomeni estetici e alla pratica artistica. Favorisce l'acquisizione dei metodi specifici della ricerca e della produzione artistica e la padronanza dei linguaggi e delle tecniche relative. Fornisce allo studente gli strumenti necessari per conoscere il patrimonio artistico nel suo contesto storico e culturale e per coglierne appieno la presenza e il valore nella società odierna.



A chi è rivolto?

- A chi ha passione per i molteplici linguaggi artistici e per la Storia dell'Arte;
- a chi vuole esprimere la propria creatività e il proprio talento progettuale in campo artistico, nel design, nelle arti figurative e nell'architettura;
- a chi possiede un forte interesse per lo studio delle discipline artistiche e una buona propensione all'applicazione pratica delle stesse;
- a chi è incuriosito dai moderni linguaggi multimediali e dagli strumenti tecnologico-informatici ed è affascinato da nuove possibilità espressive e comunicative.

Cosa imparerai?

- La storia dell'arte e il significato delle opere nei diversi contesti storico-culturali;
- Le tecniche grafiche, pittoriche, plastico-scoltoree, architettoniche e del design dell'oreficeria;
- I processi tecnico-artistici per la realizzazione di manufatti nei laboratori dei tre indirizzi:
- **ARTI FIGURATIVE:** progettazione, laboratorio della figurazione plastica e pittorica.
- **ARCHITETTURA:** progettazione e rilievo architettonico, CAD, modellistica, stampa 3D.
- **DESIGN:** progettazione e realizzazione di gioielli, accessori moda, stampa 3D.

...e dopo il diploma?

Il Liceo Artistico permette l'accesso a tutte le facoltà universitarie, all'Alta Formazione Artistica – ABA – e agli Istituti superiori di Design. Le competenze acquisite con il diploma consentono l'ingresso nel mondo del lavoro in particolare presso la piccola impresa, le botteghe artigianali e le aziende professionali del settore.

Quadro Orario Settimanale

Discipline	I Biennio		II Biennio		
	I	II	III	IV	V
Lingua e Letteratura Italiana	4	4	4	4	4
Storia e Geografia	3	3			
Storia			2	2	2
Filosofia			2	2	2
Lingua e cultura Inglese	3	3	3	3	3
Matematica [con informatica al biennio]	3	3	2	2	2
Fisica			2	2	2
Scienze naturali	2	2			
Chimica dei materiali			2	2	
Storia dell'Arte	3	3	3	3	3
Discipline grafiche e pittoriche	4	4			
Discipline geometriche	3	3			
Discipline plastiche e scultoree	3	3			
Laboratorio artistico	3	3			
Scienze motorie e sportive	2	2	2	2	2
Religione cattolica/ Attività alternative	1	1	1	1	1
INSEGNAMENTI DI INDIRIZZO					
Arti Figurative					
Laboratorio della Figurazione			6	6	8
Disc. Pittoriche/disc. Plastiche e scultoree			6	6	6
Architettura e Ambiente					
Laboratorio dell'Architettura			6	6	8
Discipline Progettuali			6	6	6
Design dei Metalli e dell'Oreficeria					
Laboratorio del Design			6	6	8
Discipline Progettuali			6	6	6
TOTALE ORE SETTIMANALI	34	34	35	35	35



I LABORATORI

I laboratori in dotazione ai diversi indirizzi rappresentano il fiore all'occhiello del Liceo Artistico Cesare Battisti. Qui i ragazzi possono mettere in pratica le conoscenze e le competenze acquisite, grazie a strumenti da lavoro manuali e meccanici, informatici e di progettazione assistita (Autocad, Rhinoceros, Photoshop, stampanti 3D).



TECNICO AGRARIO

AGRARIA, AGROALIMENTARE E AGROINDUSTRIA

Produzioni vegetali e zootecniche



Trasformazione dei prodotti agroalimentari

Sicurezza ed igiene degli alimenti



**Pianificazione territoriale
Tutela ambientale e
paesaggistica**

A chi è rivolto?

- a chi ha un interesse per le tematiche ambientali e la natura e una spiccata curiosità verso il mondo delle piante e degli animali;
- a chi vuole conoscere le peculiarità e i principali processi produttivi del settore agricolo ed alimentare;
- a chi vuole avviare, gestire ed amministrare aziende agrarie e zootecniche e di trasformazione e commercializzazione di prodotti.

Cosa imparerai?

- a migliorare e gestire le produzioni vegetali e zootecniche, ottimizzare la trasformazione dei prodotti, attivando processi tecnologici e biotecnologici che assicurino tracciabilità e sicurezza;
- a valorizzare le risorse del territorio rispettando gli equilibri ambientali, idrogeologici e paesaggistici;
- a elaborare stime di valore su beni, diritti e servizi, effettuare operazioni catastali, collaborare in attività di gestione del territorio, progettare interventi a protezione delle zone di rischio.

...e dopo il diploma?...

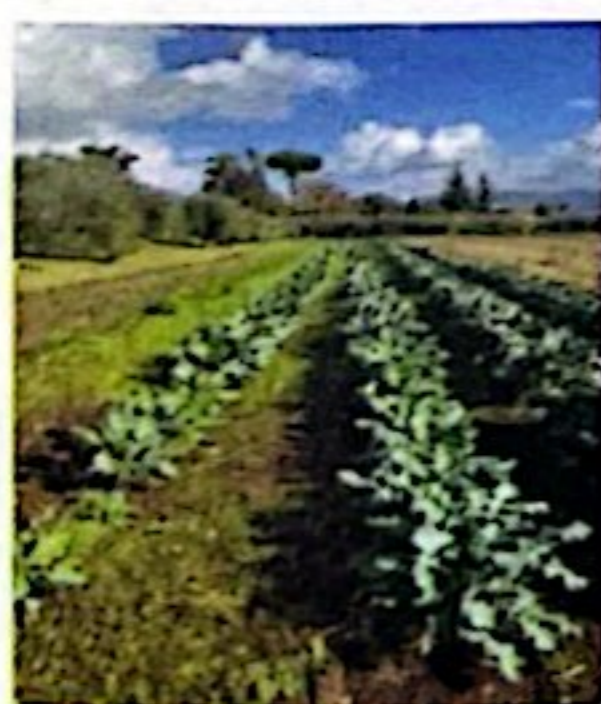
- potrai iscriverti a tutte le facoltà universitarie e agli ITS;
- potrai lavorare come libero professionista in qualità di Perito Agrario o Agrotecnico;
- potrai lavorare nella filiera agroalimentare e nell'ambito della qualità dei prodotti;
- potrai progettare, allestire e mantenere spazi verdi;
- potrai dirigere e controllare i parchi e collaborare presso studi di pianificazione urbana e territoriale ed interventi di restauro ambientale e paesaggistico.



Agraria, agroalimentare e agroindustria

Attività e insegnamenti generali

Discipline	1° biennio		2° biennio		ultimo anno
	1 [^]	2 [^]	3 [^]	4 [^]	5 [^]
RC o attività alternative	1	1	1	1	1
Lingua e letteratura italiana	4	4	4	4	4
Storia	2	2	2	2	2
Lingua inglese	3	3	3	3	3
Matematica	4	4	3	3	3
Complementi di matematica			1	1	
Scienze integrate: fisica e laboratorio	3	3			
Scienze integrate: chimica e laboratorio	3	3			
Scienze della terra e biologia	2	2			
Tecnologie e tecniche di rappresentazione grafica e laboratorio	3	3			
Diritto ed economia	2	2			
Geografia generale ed economica	1				
Tecnologie informatiche e laboratorio	3				
Azienda agraria	1	1			
Scienze e tecnologie applicate		3			
Produzioni animali			3	3	2
Scienze motorie e sportive	2	2	2	2	2
Articolazione PRODUZIONI E TRASFORMAZIONI					
Produzioni vegetali			5	4	4
Trasformazione dei prodotti			2	3	3
Genio rurale			3	2	
Economia, estimo, marketing e legislazione.			3	2	3
Biotecnologie agrarie				2	3
Gestione dell'ambiente e del territorio					2
Totale complessivo ore	34	33	32	32	32



La sede dell'Indirizzo Tecnico Agrario è in Via F. Parri, 14 - Velletri, dove è ubicata anche l'azienda agricola in cui i nostri studenti svolgono le attività pratiche. L'azienda è dotata di vigneto, oliveto, orto, un frutteto e di una serra. Si produce vino, olio ed ortaggi.

Sede Via dei Lauri:

T. Economico - T. Geometri - P. Servizi Sanità

Tel. 06 12112 5127

Sede Via Parri:

Liceo Artistico - T. Agrario

Tel. 06 12112 5645

RMIS05200R@istruzione.it

RMIS05200R@pec.istruzione.it

www.iissbattistivelletri.edu.it



ISTITUTO DI ISTRUZIONE SUPERIORE STATALE

**Cesare Battisti
Velletri**

